

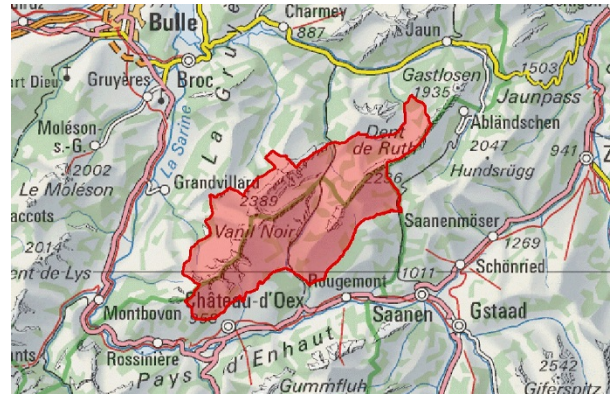


## IFP 1504 Vanil Noir

Cantons	Communes	Surface
Fribourg	Bas-Intyamon, Grandvillard, Jaun, Val-de-Charmey	6316 ha
Vaud	Château-d'Œx, Rougemont	



Chaîne des Vanils



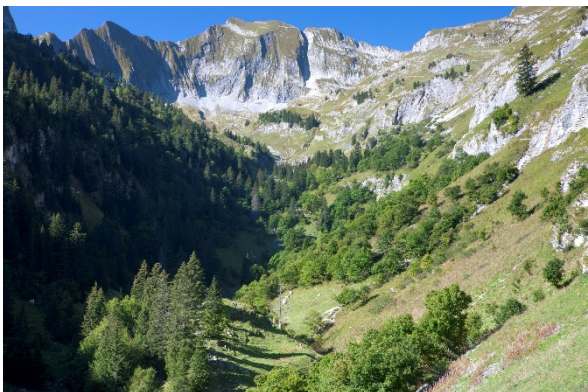
IFP 1504 Vanil Noir



Éboulement des Grosses Pierres, au nord de la Dent des Bimis



Haut-marais du Gros Mont



Le Vanil Noir et le Vallon des Morteys



Champ de lapiaz au sud-ouest de la Dent de Folliéran

## 1 Justification de l'importance nationale

- 1.1 Paysage naturel, sauvage et très varié avec grandes parois verticales, éboulis, champs de lapiaz, petits lacs de montagne et vastes pelouses alpines.
- 1.2 Structures géologiques représentatives de la nappe des Préalpes médianes.
- 1.3 Lame rocheuse redressée de la chaîne des Gastlosen.
- 1.4 Vaste réseau de galeries souterraines, de gouffres et de cavités d'origine karstique.
- 1.5 Nombreux cirques d'origine glaciaire.
- 1.6 Flore montagnarde, subalpine et alpine très variée et avec espèces reliques glaciaires.
- 1.7 Complexe de prairies et pâturages secs.
- 1.8 Vaste réseau de milieux humides.
- 1.9 Mosaïque de milieux naturels, habitat pour la faune alpine.
- 1.10 Forêt d'arolles sur l'éboulement du Lapé.
- 1.11 Paysage finement façonné par l'exploitation agro-sylvo-pastorale traditionnelle.
- 1.12 Architecture traditionnelle très bien conservée.

## 2 Description

### 2.1 Caractère du paysage

Au cœur des Préalpes calcaires nord-occidentales, le paysage naturel et sauvage du Vanil Noir se développe sur deux chaînes parallèles, d'orientation sud-ouest nord-est, qui marquent sur près de 16 km la frontière entre les cantons de Vaud et de Fribourg: la chaîne des Vanils et celle des Gastlosen. Le site présente des formes naturelles spectaculaires – tels les plissements de couches géologiques – et des paysages fortement différenciés selon l'altitude.

Dans ce paysage principalement subalpin, les crêtes aiguës et accidentées dominent des cirques et des vallons aux versants contrastés, où se succèdent sur près de 1000 m de dénivellation des parois rocheuses abruptes, des éboulis clairs et de grandes pelouses alpines. Au-dessous de 1700 m d'altitude, dans la vallée des Ciernes Picat et autour de la plaine marécageuse du Gros Mont, ce paysage minéral laisse la place à une succession de pâturages et de forêts.

Sur les hauteurs, le paysage est sauvage et dominé par la roche: débris chaotiques dispersés, grandes parois verticales, champs de lapiaz, petits lacs de montagne, comme ceux de Bounavalette et de Coudré, et grands éboulements, tel celui des Grosses Pierres. De part et d'autre de l'arête de la chaîne des Vanils, depuis la Pointe de Cray jusqu'au Vanil Noir, puis au pied de la Dent de Brenleire, se succèdent plusieurs cirques d'origine glaciaire; avec leur forme caractéristique en entonnoir aux parois ravinées, ils sont fermés par des cordons morainiques bien dessinés sur le côté nord de la chaîne. Entre les rochers des Dents des Bimis, en partie écroulés, et la pyramide de la Dent de Folliéran, le vallon bien préservé des Morteys se caractérise par un vaste paysage karstique. Les nombreux affleurements rocheux, les vastes pelouses et les forêts d'arolles et d'érables lui confèrent un caractère très naturel et intact.

Dans sa partie basse, le paysage est marqué par un relief plus doux, voire horizontal au Sori, et par une mosaïque de grands pâturages verdoyants et de peuplements forestiers morcelés. Plusieurs chalets d'alpage traditionnels isolés témoignent du caractère agro-pastoral du site. Plusieurs zones marécageuses caractérisent le fond des vallées des Ciernes Picat et du Gros Mont.

Paysage emblématique, le Vanil Noir, culminant à 2389 m, offre avec les autres crêtes de la chaîne des Vanils un remarquable panorama de sommets préalpins et alpins.

### 2.3 Géologie et géomorphologie

Plusieurs nappes ou unités tectoniques peuvent être distinguées dans le site. Le secteur nord-ouest est occupé par la nappe des Préalpes médianes plastiques, qui constitue notamment la chaîne des Vanils et les Dents de Brenleire et de Folliéran. Cette unité comporte principalement des dolomies, des calcaires dolomitiques, des calcaires et des marnes, déposés entre le Trias et le début de l'Éocène.

Les reliefs très abrupts s'étendant entre les Gastlosen – Sattelspitzen et les Rochers des Rayes forment une écaille appartenant à la nappe des Préalpes médianes rigides. En comparaison avec les Préalpes médianes plastiques, la série stratigraphique comporte ici de nombreuses lacunes; des unités essentiellement calcaires y sont préservées, notamment les calcaires massifs du Malm qui forment les dalles et sommets caractéristiques du secteur sud-est.

Les zones plus déprimées situées de part et d'autre de l'écaille des Gastlosen correspondent à plusieurs nappes imbriquées, communément regroupées sous le terme de Flyschs des Préalpes supérieures. Elles sont essentiellement constituées de flyschs et de mélanges de marnes et argilites. Ces unités occupent notamment les plaines et reliefs émoussés entre le Petit Mont, le Gros Mont et les Ciernes Picat; elles forment également le versant droit du ruisseau de la Manche.

Le style structural très contrasté dépend directement des caractéristiques géologiques et constitue une particularité du site. L'écaille monoclinale redressée des Gastlosen contraste avec la structure essentiellement plissée de la nappe des Préalpes médianes plastiques, où se succèdent anticlinaux et synclinaux localement très faillés. Un premier anticlinal s'étend entre la Randonnaire et Paray Doréna; il est composé de roches du Dogger surmontées d'un placage de calcaires compacts en gros bancs du Malm plongeant vers le sud-est. Il culmine à la Dent des Bimis, qui a été profondément éventrée par l'éboulement des Grosses Pierres. Vers le nord-ouest, le synclinal du vallon des Morteys, dont le cœur est composé par des calcaires compacts du Crétacé, forme le Vanil Noir et le Vanil de l'Ecri. Le grand anticlinal s'étendant selon un axe Coudré – Chalet de Tsermon – Varvalanna est composé de dolomies et de cornieules du Trias et constitue le soubassement des cols du Chalet de Tsermon et de la Fidjire. Les Dents de Folliéran et de Brenleire, ainsi que les Vanils du Croset et de l'Ardille, appartiennent à son flanc sud-est et sont formés de calcaires du Malm.

Le site se distingue par la présence de nombreux cirques d'origine glaciaire, en particulier sur le versant nord de la chaîne des Vanils, comme celui qui se creuse à l'ouest de la Dent de Brenleire et celui de Bounavalette. Les deux cirques sont fermés par des dépôts morainiques, ce qui a permis la formation de petits lacs, par exemple à Coudré. Au fond des vallées des Ciernes Picat et du Gros Mont, les nombreuses cuvettes creusées par d'anciens glaciers ont entraîné la formation de zones marécageuses. En raison de la composition imperméable des sols, des zones humides se sont aussi créées sur les versants plus doux, comme à La Manche.

La chaîne des Vanils – et plus particulièrement le vallon des Morteys – sont parcourus par un important réseau de galeries souterraines, de gouffres et de cavités d'origine karstique. Nombre de ruisseaux coulent ainsi dans le sous-sol après un bref parcours superficiel. C'est le cas du Riau des Morteys qui, en dehors des périodes de fonte des neiges ou de fortes précipitations, disparaît en amont d'Oussanna. Le vaste champ de lapiaz au fond et en rive gauche du vallon des Morteys est formé de calcaires du Malm, qui ressortent du sol sous la forme d'arêtes presque verticales.

La forêt du Lapé, au nord de la Dent de Ruth et à l'extrémité supérieure de la vallée du Petit Mont, est située sur un éboulement d'un volume supérieur à 1 million de m<sup>3</sup>. La masse, issue des Dents de Savigny et de Ruth et composée de blocs de rochers calcaires aux dimensions imposantes, a une largeur supérieure à 1,5 km sur une longueur de 1 km.

La lame rocheuse redressée de la chaîne des Gastlosen résulte de la fracture des calcaires très cassants dont elle est formée (géotope). De chaque côté de cette dalle se trouvent de vastes zones de terrains peu stables composés d'alternances de grès, d'argiles, de calcaires et de conglomérats.

L'arête reliant la Tour de Dorena à la Dent des Bimis, située à plus de 2000 m d'altitude et formée de calcaires du Malm très redressés, est caractérisée par un important réseau spéléologique totalisant plus de 10 km de galeries (géotope).

À l'extrémité orientale de l'objet, la série de dépôts de Roter Sattel comprend toute la série stratigraphique du Crétacé au Tertiaire et constitue un affleurement unique en Suisse (géotope).

## 2.4 Milieux naturels

Le Vanil Noir est un paysage représentatif des Préalpes calcaires nord-occidentales, dont il offre toute la gamme des milieux caractéristiques.

Les vastes pelouses et les grands espaces de rochers abritent une faune très riche, comportant la plupart des espèces alpines et notamment plusieurs espèces d'oiseaux. Les vastes espaces à faible végétation, les éboulis et les falaises abruptes servent d'habitat au Gypaète barbu (*Gypaetus barbatus*), une espèce au bord de l'extinction. À la limite supérieure des forêts, les prairies avec bosquets et strate herbacée haute et diversifiée sont colonisées par le Tétràs lyre (*Tetrao tetrix*), une espèce emblématique des Préalpes.

L'opposition des versants favorise des habitats extrêmes. Sur les pentes froides et humides exposées au nord, au pied des grandes parois, subsistent des milieux peu fréquents, comme l'arolière de la forêt du Lapé sur les gros blocs éboulés ou les combes à neige et les landes subalpines méso-hygrophiles sur sol acide (*Rhododendro-Vaccinion*), refuges d'espèces arctico-alpines rares. Les grands éboulis calcaires mobiles au pied des sommets escarpés et les nombreuses pelouses constituent un refuge pour plusieurs espèces alpines rares, comme le Pavot occidental (*Papaver occidentale*). Les coteaux ensoleillés du massif du Vanil abritent pour leur part une mosaïque de prairies et pâturages secs, dont plusieurs sont d'importance nationale. Ces prairies, dominées par les pelouses calcaires fraîches (*Caricion ferrugineae*) et les pelouses calcaires sèches à séslerie (*Seslerion*), comptent de nombreuses plantes thermophiles méridionales, voire steppiques; plusieurs de ces espèces – comme le Tephroséris capité (*Tephroseris capitata*), une espèce en danger – proviennent des montagnes méditerranéennes et sont rares au nord des Alpes. Ces milieux abritent également une entomofaune très riche, notamment en papillons et orthoptères, ainsi que d'importantes populations de reptiles. Les papillons apprécient particulièrement la mosaïque de milieux rocheux, boisés et ouverts avec des pâturages extensifs du vallon des Ciernes Picat. Dans ce hotspot, plus de 100 espèces de papillons ont été répertoriées.

Les forêts sont très diversifiées et dominées par les hêtraies à sapin de l'étage montagnard (*Abieti-Fagenion*), les pessières-sapinières de l'étage montagnard supérieur (*Abieti-Piceion*) et les pessières de l'étage subalpin (*Vaccinio-Piceion*). A l'étage subalpin apparaissent aussi l'arolière des Alpes du Nord (*Sphagno-Pinetum cembrae*), une forêt très rare, la pinède de montagne à rhododendron cilié (*Rhododendro hirsuti-Pinetum montanae*) et la pinède de montagne à bruyère (*Erico-Pinetum montanae*). L'érablaie à alisier (*Sorbo-Aceretum*) et l'érablaie à orme (*Ulmo-Aceretum*), deux associations très rares, colonisent les couloirs d'avalanche et les éboulis.

Malgré le contexte karstique de la région, les nombreuses formations d'origine glaciaire – cirques, barrages morainiques, cols de transfluence – et les zones à substrats peu perméables ont permis la formation de plusieurs milieux humides et de quelques petits lacs de montagne. Le long du ruisseau des Ciernes Picat et à la Manche se trouvent des bas-marais d'importance nationale, milieux majoritairement constitués de parvocariçaies acidophiles et neutro-basophiles (*Caricion fuscae*, *Caricion davalliana*). Au Gros Chadoua, près du Vanil Carré, un site de reproduction de batraciens d'importance nationale abrite plusieurs espèces d'amphibiens, à l'exemple du Crapaud commun (*Bufo bufo*). Au Gros Mont, les bas-marais sont associés à un haut-marais d'importance nationale.

Le long de la chaîne des Vanils et autour des Dents de Brenleire et de Folliéran, les pâturages subalpins et alpins, les éboulis, les rochers et les vastes zones de forêts dans les parties inférieures constituent des districts francs fédéraux.

Les grottes du site abritent des chauves-souris, tel l'Oreillard brun (*Plecotus auritus*), une espèce en danger.

## 2.5 Paysage historico-culturel

L'occupation préhistorique de la région est attestée par la découverte de plusieurs sites du Mésolithique dans la zone du Petit Mont et du Gros Mont. Plusieurs restes datant de cette période, découverts en 1989 dans un abri sous roche aux Ciernes Picat, ont confirmé la présence, entre 9500 et 6000 avant J.-C., de chasseurs-cueilleurs.

Dans la région, la fabrication du fromage à pâte dure s'est développée dès le XVI<sup>e</sup> siècle. Le développement de l'industrie du fromage a progressivement conduit à l'extension des pâturages et des alpages; défrichés entre le XVI<sup>e</sup> et le XVIII<sup>e</sup> siècle, ils ont profondément structuré et façonné ce paysage.

Les nombreux vallons du versant nord-ouest de la chaîne des Vanils ménagent de vastes espaces où les alpages se développent sur plusieurs niveaux. L'architecture traditionnelle est très bien conservée dans cette région où le paysage est parsemé de grands chalets fonctionnels en maçonnerie de chaux avec toit en tavillons, le plus souvent à quatre pans. Dans les parties basses, entre 1000 et 1300 m d'altitude, se trouvent les «gîtes» – appelées localement à-premiers –, les pâturages des étages inférieurs où le bétail commence et finit la saison d'estivage. Nombre d'entre eux ont supplanté des sites d'habitat permanent au cours des XVII<sup>e</sup> et XVIII<sup>e</sup> siècles.

Sur le versant sud-est de la chaîne, plusieurs alpages se situent dans le cirque de Paray et sur les flancs des vallées des Ciernes Picat et de la Manche. Les parties plus basses de ces deux vallées sont parsemées de maisons en madriers servant à l'habitat permanent. La route des Ciernes Picat, voie de communication historique d'importance nationale, a constitué autrefois une voie transalpine d'axe nord-sud.

La partie sud-ouest de la chaîne se dresse presque verticalement au-dessus de Château-d'œx. Elle se compose d'entonnoirs aux pentes si abruptes que le bétail ne peut y pâturer. Pourtant, les paysans ont longtemps fauché cette zone. Le foin, rassemblé en meules sur les rares replats, était transporté pendant la saison hivernale. Plusieurs «cases», petites constructions faites de trois murs couverts d'un toit à un seul pan, servaient à abriter le foin. Ces constructions sont conservées aux Mériils, où l'on récolte encore aujourd'hui le foin de rochers.

### 3 Objectifs de protection

- 3.1 Conserver la silhouette des deux chaînes.
- 3.2 Conserver le caractère naturel et sauvage du paysage.
- 3.3 Conserver les structures géologiques et géomorphologiques.
- 3.4 Conserver le réseau de cavités naturelles du sous-sol.
- 3.5 Conserver les cirques d'origine glaciaire.
- 3.6 Conserver le complexe de prairies et pâturages secs.
- 3.7 Conserver la qualité et la fonction écologique des milieux humides ainsi que leurs espèces caractéristiques.
- 3.8 Conserver la mosaïque paysagère de milieux naturels.
- 3.9 Conserver la flore montagnarde, subalpine et alpine et en particulier les espèces reliques glaciaires.
- 3.10 Conserver la zone en tant qu'habitat varié pour la faune, en particulier pour les mammifères et les oiseaux sauvages.
- 3.11 Conserver la qualité des forêts et en particulier la forêt du grand éboulement du Lapé.
- 3.12 Conserver les écosystèmes aquatiques et riverains ainsi que la qualité des eaux des ruisseaux et des plans d'eau.
  
- 3.13 Conserver la dynamique fluviale des ruisseaux.
- 3.14 Conserver la substance architecturale traditionnelle.
- 3.15 Conserver une utilisation agro-sylvo-pastorale adaptée au contexte local et permettre son évolution.
- 3.16 Conserver les voies de communication historiques, tant pour leur substance que pour leur caractère paysager.
- 3.17 Conserver les structures et éléments paysagers caractéristiques tels que les zones d'estivage ouvertes.
- 3.18 Conserver la tranquillité et le caractère intact des secteurs naturels et sauvages de haute montagne.

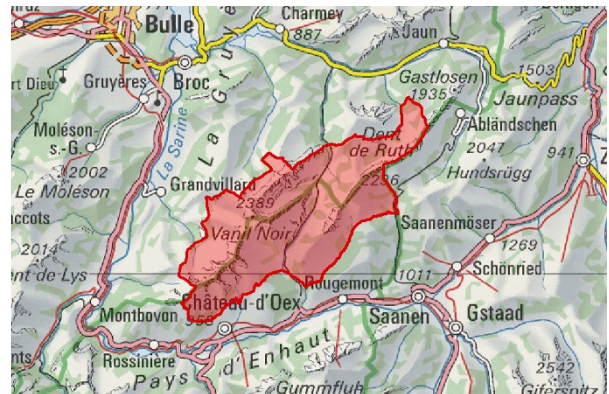


# BLN 1504 Vanil Noir

Kantone	Gemeinden	Fläche
Freiburg	Bas-Intyamon, Grandvillard, Jaun, Val de Charmey	6316 ha
Waadt	Château-d'Oex, Rougemont	



Chaîne des Vanils



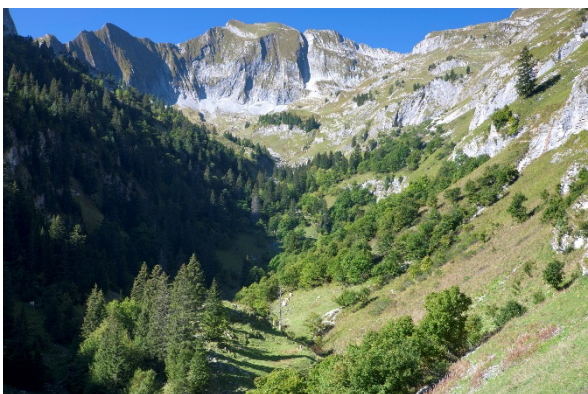
BLN 1504 Vanil Noir



Felssturzgebiet Grosses Pierres nördlich der Dent des Bimis



Hochmoor von Gros Mont



Vanil Noir und Vallon des Morteys



Karrenfeld südwestlich der Dent de Folliéran

## **1 Begründung der nationalen Bedeutung**

- 1.1 Ursprüngliche, wilde und sehr abwechslungsreiche Landschaft mit grossen senkrechten Wänden, Geröllhalden, Karrenfeldern, kleinen Bergseen und weitläufigen alpinen Rasen
- 1.2 Typische geologische Struktur der Préalpes Médiannes-Decke
- 1.3 Felsrippe der Gastlosenkette
- 1.4 Weitläufiges Höhlensystem mit Gängen, Grotten und Karsthöhlen
- 1.5 Zahlreiche Gletscherkare
- 1.6 Sehr abwechslungsreiche subalpine und alpine Bergflora mit eiszeitlichen Relikten
- 1.7 Trockenwiesen- und Trockenweidenkomplex
- 1.8 Ausgedehntes Feuchtgebietssystem
- 1.9 Ideales Lebensraummosaik für die alpine Fauna
- 1.10 Arvenwald im Bergsturzgebiet des Forêt du Lapé
- 1.11 Reich strukturierte, alpwirtschaftlich geprägte Landschaft
- 1.12 Sehr gut erhaltene traditionelle Architektur

## **2 Beschreibung**

### **2.1 Charakter der Landschaft**

Mitten in den nordöstlichen Kalkvoralpen verläuft die natürliche und wilde Landschaft des Vanil Noir auf zwei parallelen nach Südwesten und Nordosten ausgerichteten Bergketten, die über knapp 16 Kilometer die Grenze zwischen den Kantonen Waadt und Freiburg bilden: die Bergkette Les Vanils und die Gastlosenkette. Herausragende Naturformationen – wie die Faltung von geologischen Schichten – und je nach Höhenlage sehr stark variierende Landschaften prägen den Standort.

In dieser hauptsächlich subalpinen Landschaft überragen die spitzen und zerklüfteten Kreten die Kessel und Tälchen auf den sich gegenüber liegenden Hängen, auf denen sich über knapp 1000 Meter Höhenunterschied steile Felswände, helle Schutthalden und ausgedehnte alpine Rasen abwechseln. Unterhalb von 1700 Metern über Meer (m ü. M.) im Tal von Ciernes Picat und im Bereich der Feuchtgebiete von Gros Mont geht die mineralische Landschaft in Weiden und Wälder über.

In den höheren Lagen ist die Landschaft wild und felsig: chaotisch zerstreute Trümmer, grosse vertikale Wände, Karrenfelder, kleine Bergseen wie der Lac de Bounavalette und der Lac de Coudré und grosse Schutthalden wie im Bergsturzgebiet von Grosses Pierres. Auf beiden Seiten des Gebirgskammes von Les Vanils reihen sich von der Pointe de Cray bis zum Vanil Noir sowie am Fuss der Dent de Brenleire mehrere Gletscherkare aneinander. Mit ihrer charakteristischen Trichterform an den von Runsen durchzogenen Wänden sind sie von Moränenketten umschlossen, die sich auf der Nordseite der Gebirgskette deutlich abzeichnen. Zwischen den zum Teil eingestürzten Felsen der Dents des Bimis und der pyramidenförmigen Dent de Folliéran liegt das gut erhaltene vallon des Morteys, eine weitläufige Karstlandschaft. Die zahlreichen Felsnasen, die ausgedehnten Weiden und die Arven- und Ahornwälder verleihen ihr einen sehr natürlichen und wilden Charakter.

Im unteren Teil wird das Relief sanfter und bei Le Sori sogar flach. Es folgt ein Mosaik grosser grüner Weiden und einzelner Waldbestände. Mehrere abgeschiedene, traditionelle Alphütten zeugen vom land- und weidewirtschaftlichen Charakter des Gebiets. In den Talebenen von Ciernes Picat und Gros Mont finden sich mehrere Feuchtgebiete.

Die eindrückliche Landschaft mit dem 2389 Meter hohen Vanil Noir und den Kreten der chaîne des Vanils bietet ein schönes voralpines und alpines Gipfelpanorama.



## 2.2 Geologie und Geomorphologie

Das Gebiet zeichnet sich durch mehrere tektonische Decken und Einheiten aus. Der nordwestliche Teil besteht aus der Préalpes Médiannes Plastiques-Decke, die insbesondere die chaîne des Vanils sowie die Dent de Brenleire und die Dent de Folliéran aufbaut. Diese Einheit setzt sich hauptsächlich aus Dolomitstein, dolomitischem Kalkstein, Kalkstein und Mergel zusammen, die zwischen der Trias und dem Beginn des Eozäns abgelagert wurden.

Das schroffe Relief, das sich von den Gastlosen und den Sattelspitzen bis zu den Rochers des Rayes erstreckt, bildet eine zur Préalpes Médiannes Rigides-Decke gehörende Schuppe. Im Vergleich zu den Préalpes Médiannes Plastiques enthält die stratigrafische Abfolge hier zahlreiche Schichtlücken; es sind überwiegend kalkhaltige Gesteinseinheiten darin eingeschlossen, insbesondere der massive Malmkalk, der die für den südöstlichen Teil des Gebiets typischen Felsplatten und Gipfel bildet.

In den Mulden auf beiden Seiten der Schuppe der Gastlosen haben sich mehrere Decken übereinander geschoben. Diese werden allgemein unter dem Begriff Flysche der höheren Voralpen zusammengefasst und bestehen hauptsächlich aus Flysch und einer Mergel-Tonstein-Mischung. Diese Einheiten bedecken vor allem die Ebenen und das sanftere Gelände zwischen dem Petit Mont, dem Gros Mont und Ciernes Picat. Sie bilden auch den rechten Hang des Baches la Manche.

Die kontrastreichen Strukturen sind geologisch bedingt und machen die Einzigartigkeit dieser Gegend aus. Die monoklinal aufgebaute Schuppe bei den Gastlosen hebt sich ab von der grösstenteils faltigen Struktur der Préalpes Médiannes Plastiques-Decke, in der sich lokal stark zerklüftete Antiklinale und Synklinale abwechseln. Die erste Antiklinale befindet sich zwischen La Randonnaire und Paray Doréna und besteht aus Doggergestein, überlagert von einer Richtung Südosten absinkenden kompakten, aus grossen Malmbänken bestehenden Kalkschicht. Ihr höchster Punkt liegt auf der Dent des Bimis, die durch den Bergsturz der Grosses Pierres stark eingekerbt ist. Gegen Nordwesten bildet die Synklinale des vallon des Morteys, deren Kern aus kompaktem Kalk aus der Kreidezeit besteht, den Vanil Noir und den Vanil de l'Écri. Die grosse Antiklinale, die sich über die Axe Coudré – Chalet de Tsermon – Varvalanna erstreckt, ist aus Dolomitstein und Rauhewacken aus der Trias zusammengesetzt und bildet das Grundgebirge des col du Chalet de Tsermon und des col de la Fidjire. Die Dent de Folliéran und die Dent de Brenleire sowie der Vanil du Croset und der Vanil de l'Ardille bilden die südöstliche Flanke und bestehen aus Malmkalk.

Speziell sind die zahlreichen Gletscherkare, vor allem am Nordhang der chaîne des Vanils, zum Beispiel das Kar westlich der Dent de Brenleire und das Kar bei Bounavalette. Die beiden Karmulden sind von Moränenablagerungen eingeschlossen, so dass kleine Seen wie der Lac de Coudré entstanden. In der Talsohle von Ciernes Picat und Gros Mont entwickelten sich in zahlreichen durch frühere Gletscher gegrabenen Kesseln Feuchtgebiete. Auf Grund der Undurchlässigkeit des Untergrunds entstanden auch an leicht geneigten Hängen wie bei La Manche Feuchtzonen.

Unter der chaîne des Vanils – und im Besonderen unter dem vallon des Morteys – findet sich ein bedeutendes Netz an unterirdischen Gängen, Grotten und Karsthöhlen. Viele Bäche fliessen nur über kurze Strecken oberirdisch. Sie entwässern vorwiegend unterirdisch, so der Riau des Morteys, der ausser zu Zeiten der Schneeschmelze oder starker Niederschläge oberhalb von Oussanna verschwindet. Das riesige Karrenfeld im Talgrund auf der rechten Uferseite des vallon des Morteys besteht aus Malmkalken, die sich als fast vertikale Kreten aus dem Boden erheben.

Auf dem über eine Million Kubikmeter umfassenden Abbruchgebiet stockt der Forêt du Lapé. Das Gebiet liegt im Norden der Dent de Ruth und im obersten Bereich des vallée du Petit Mont. Die imposanten, von der Dent de Savigny und der Dent de Ruth stammenden Kalkfelsblöcke bilden eine Abbruchmasse, die über 1,5 Kilometer breit und 1 Kilometer lang ist.

Die sich vor der Gastlosen-Kette auftürmende Felsrippe entstand aus einem Bruch des äusserst brüchigen Kalks, aus dem sie aufgebaut ist (Geotop). Auf beiden Seiten dieser Felsplatte ist das aus Sand-, Ton- und Kalkstein sowie Nagelfluh zusammengesetzte Gelände sehr instabil.

Die Krete, die La Tour de Dorena mit der Dent des Bimis verbindet, verläuft auf über 2000 m ü. M. und besteht aus stark aufgerichtetem Malmkalk. Darunter liegt ein grosses Höhlensystem mit Gängen, die insgesamt mehr als 10 Kilometer lang sind (Geotop).

Die Ablagerungen beim Roten Sattel, am östlichen Ende des Gebiets, bilden die gesamte stratigraphische Abfolge von der Kreidezeit zum Tertiär ab und stellen damit einen einzigartigen Aufschluss in der Schweiz dar (Geotop).

### 2.3 Lebensräume

Die Landschaft des Vanil Noir ist typisch für die nordöstlichen Kalkvoralpen und deren charakteristischen Lebensräumen.

Die weitläufigen Rasen und die grossen felsigen Flächen beherbergen eine Mehrheit der alpinen Fauna, insbesondere mehrere Vogelarten. Der weitläufige, spärlich bewachsene Raum, die Schutthalden und steilen Felswände dienen dem vom Aussterben bedrohten Bartgeier (*Gypaetus barbatus*) als Lebensraum. An der Waldgrenze lebt auf den lückig bewaldeten, von einer hohen und artenreichen Krautschicht bewachsenen Wiesen das Birkhuhn (*Tetrao tetrix*), eine für die Voralpen emblematische Vogelart.

Extreme Habitats finden sich oft an sich gegenüberliegenden Hängen. An den kalten und feuchten nordexponierten Hängen am Fuss von grossen Steilwänden bestehen seltene Biotope wie der Arvenwald Le Lapé auf einer Blockhalde oder die Schneetälchen und die mesophilen subalpinen Zwergstrauchheiden (*Rhododendro-Vaccinion*), die seltenen arktisch-alpinen Arten als Rückzugsort dienen. Die grossen beweglichen Kalksteinblöcke am Fuss von Steilhängen und die zahlreichen Rasen bieten verschiedenen seltenen alpinen Arten wie dem Westlichen Alpen-Mohn (*Papaver occidentale*) einen geeigneten Lebensraum. An den besonnten Hängen des Vanil-Massivs bilden Trockenwiesen und -weiden, darunter mehrere von nationaler Bedeutung, ein Mosaik. Auf diesen Wiesen, in der Hauptsache Rostseggenhalden (*Caricion ferrugineae*) und Blaugrashalden (*Seslerion*), wachsen zahlreiche wärmeliebende südalpine und steppenartige Pflanzen; mehrere Arten wie das stark gefährdete Kopf-Aschkraut (*Tephrosieris capitata*) stammen aus Gebirgen im Mittelmeerraum und kommen nördlich der Alpen selten vor. Neben einer Vielzahl an Reptilien ist das Gebiet Habitat für eine reiche Insektenfauna, insbesondere Falter und Heuschrecken. Das Mosaik von Fels, Wald und extensiv genutzten offenen Weiden des vallon des Ciernes Picat ist für die Schmetterlinge ein besonders geeignetes Habitat. Über hundert Schmetterlingsarten sind in diesem Raum nachgewiesen.

Die Wälder sind sehr artenreich und bestehen hauptsächlich aus Tannen-Buchenwäldern (*Abieti-Fagenion*), in der montanen, Tannen-Fichtenwäldern (*Abieti-Piceion*) in der hochmontanen und Tannen-Fichten- und Fichtenwäldern (*Vaccinio-Piceion*) in der subalpinen Stufe. In der subalpinen Stufe stockt auch der Nordalpen-Arvenwald (*Sphagno-Pinetum cembrae*), eine sehr seltene Waldgesellschaft, der Steinrosen-Bergföhrenwald (*Rhododendro hirsuti-Pinetum montanae*) und der Erika-Bergföhrenwald (*Erico-Pinetum montanae*). Der Mehlbeer-Ahornwald (*Sorbo-Aceretum*) und der Ulmen-Ahornwald (*Ulmo-Aceretum*), zwei sehr seltene Waldgesellschaften, stocken in den Lawinenrinnen und Schutthalden.

Trotz dem karstigen Charakter der Region entstanden dank den zahlreichen aus der Eiszeit stammenden Formationen wie den Karen, Moränendämmen, Transfluenzpasssen und dem stellenweise wenig durchlässigen Substrat mehrere Feuchtgebiete und einige kleine Bergseen. Entlang dem Bach der Ciernes Picat und dem Bach la Manche liegen Flachmoore von nationaler Bedeutung, die hauptsächlich mit kalkarmem und kalkreichem Kleinseggenried bewachsen sind (*Caricion fuscae*, *Caricion davalliana*). Beim Gros Chadoua in der Nähe des Vanil Carré leben in einem Amphibienlaichgebiet von nationaler Bedeutung mehrere Amphibienarten wie zum Beispiel die Erdkröte (*Bufo bufo*). Beim Gros Mont sind die Flachmoore verbunden mit einem Hochmoor von nationaler Bedeutung.

In den Höhlen leben Fledermäuse wie das stark gefährdete Braune Langohr (*Plecotus auritus*).

Entlang der chaîne des Vanils und rund um die Dent de Brenleire und die Dent de Folliéran zählen die subalpinen und alpinen Weiden, Schutthänge, Felsen und grossen Waldgebiete in den unteren Teilen zu eidgenössischen Jagdbanngebieten.

## 2.4 Kulturlandschaft

Die Entdeckung mehrerer Stätten aus der Mittelsteinzeit bei Petit Mont und Gros Mont belegt die prähistorische Besiedelung der Gegend. Die im Jahr 1989 an einer geschützten Stelle unter einem Felsüberhang bei Ciernes Picat entdeckten Funde belegen, dass hier zwischen 9500 und 6000 v. Chr. Jäger und Sammler lebten.

Seit dem 16. Jahrhundert wird Hartkäse hergestellt. Die Entwicklung der Käseproduktion hat die Landschaft wesentlich geprägt. Zwischen dem 16. und dem 18. Jahrhundert wurden dafür immer grössere Weiden und Alpen benötigt und urbar gemacht.

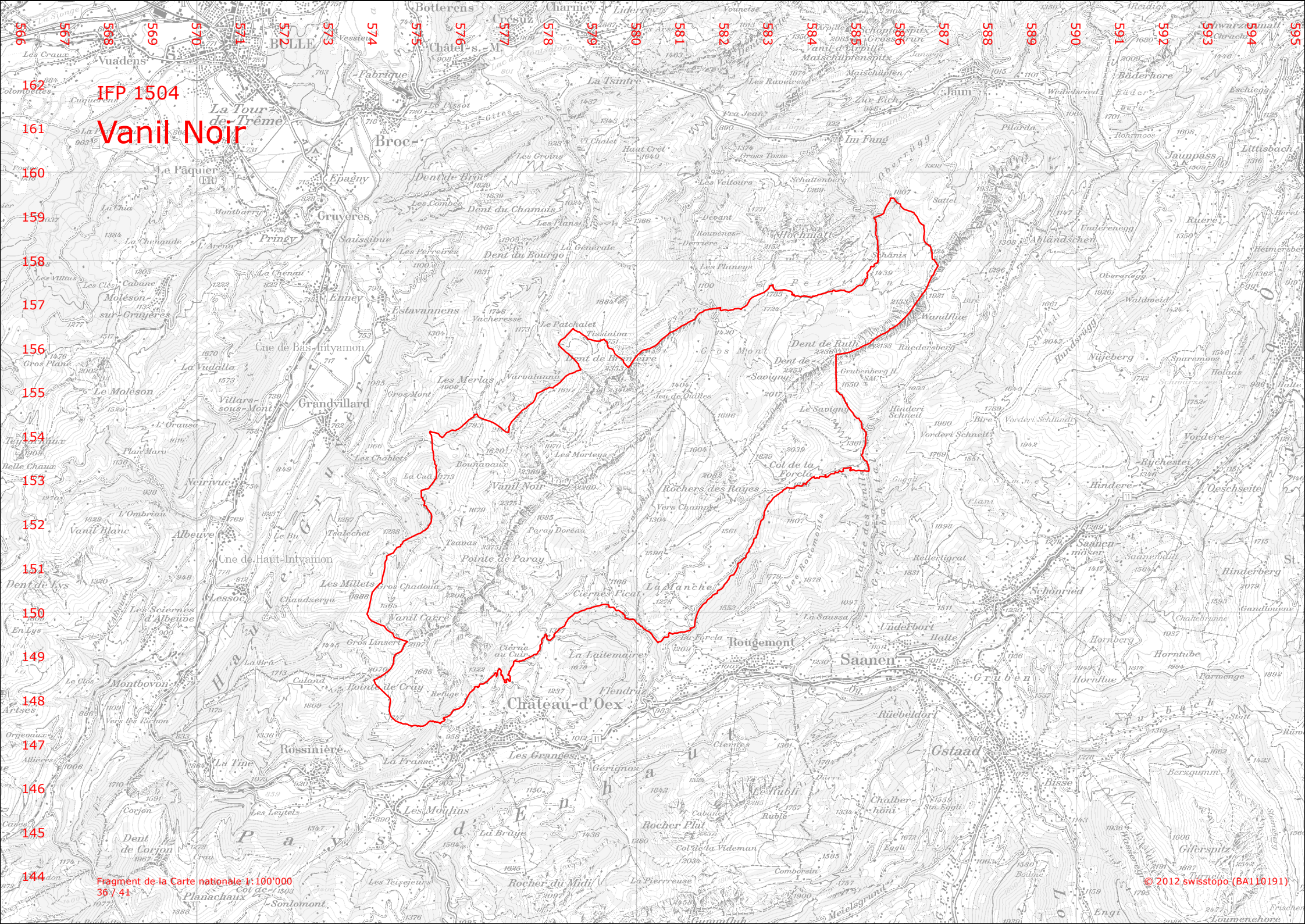
In den vielen kleinen Tälern am Nordwesthang der chaîne des Vanils erlauben grosse Flächen die alpwirtschaftliche Nutzung auf verschiedenen Höhenstufen. Die traditionelle Architektur, mit funktionalen Alphütten aus Kalksteinmauern und in der Regel mit Schindelwalmdach, ist sehr gut erhalten. Auf 1000 bis 1300 m ü. M. befinden sich die Gebäude der Vorsäss, wo das Vieh den Beginn und das Ende der Sömmerung verbringt. Viele Vorsässe stehen heute an Orten, die noch im 17. und 18. Jahrhundert dauerbesiedelt waren.

Am südöstlichen Hang der Bergkette liegen mehrere Alpbetriebe in den Karmulden von Paray und an den Talflanken von Ciernes Picat und La Manche. Auf den niedrigsten Stufen dieser beiden Täler finden sich verstreut ganzjährig bewohnte Blockhäuser aus Holz. Die Strasse von Ciernes Picat, ein historischer Verkehrsweg von nationaler Bedeutung, war früher Teil der Nord-Süd-Achse über die Alpen.

Der südwestliche Teil der Bergkette erhebt sich fast vertikal über Château-d'Oex. Die Talflanken sind zu steil für die Beweidung. Sie wurden jedoch über einen langen Zeitraum regelmässig gemäht. Das Heu, auf den wenigen Geländeterrassen in Heuschobern untergebracht, wurde im Winter ins Tal gebracht. In Les Mérils, wo heute noch die Wildheuplanggen gemäht werden, sind mehrere Heuschober erhalten geblieben. Sie bestehen aus drei Mauern und einem Schrägdach.

### 3 Schutzziele

- 3.1 Die Silhouette der beiden Bergketten erhalten.
- 3.2 Den natürlichen und wilden Charakter der Landschaft erhalten.
- 3.3 Die geologischen und geomorphologischen Strukturen erhalten.
- 3.4 Das Höhlensystem erhalten.
- 3.5 Die Gletscherkare erhalten.
- 3.6 Den Trockenwiesen- und Trockenweidenkomplex erhalten.
- 3.7 Das Feuchtgebietssystem in ihrer Qualität sowie ökologischen Funktion und mit ihren charakteristischen Arten erhalten.
- 3.8 Das Mosaik der natürlichen Lebensräume erhalten.
- 3.9 Die montane, subalpine und alpine Flora erhalten, insbesondere die eiszeitlichen Relikte.
- 3.10 Die Vielfalt der Lebensräume für die Fauna, insbesondere für Säugetiere und Wildvögel, erhalten.
- 3.11 Die Wälder, insbesondere den Wald im Bergsturzgebiet bei Le Lapé, in ihrer Qualität erhalten.
- 3.12 Die Ökosysteme und die Uferbereiche sowie die Qualität der Bäche und stehenden Gewässer erhalten.
- 3.13 Die Dynamik der Bäche erhalten.
- 3.14 Die Substanz der traditionellen Architektur erhalten.
- 3.15 Die standortangepasste alpwirtschaftliche Nutzung erhalten und ihre Entwicklung zulassen.
- 3.16 Die historischen Verkehrswege in ihrer Substanz und ihrer Einbettung in die Landschaft erhalten.
- 3.17 Die charakteristischen Elemente der Landschaft wie die Sömmerungsstrukturen erhalten.
- 3.18 Die Ruhe und den unberührten Charakter der naturnahen und wilden Lebensräume im Hochgebirge erhalten.



# IFP 1504 Vanil Noir

Fragment de la Carte nationale 1:100'000  
36741

© 2012 swisstopo (BA110191)