

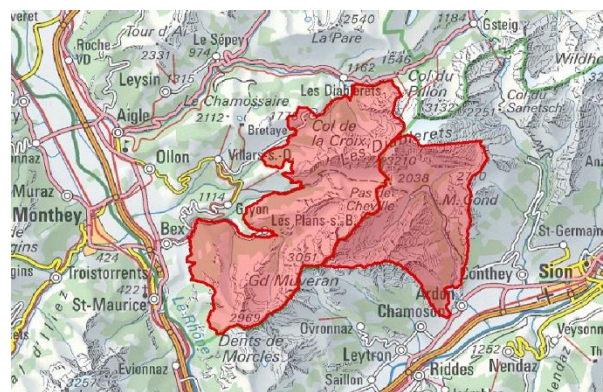


# IFP 1713/1503 Diablerets – Vallon de Nant – Derborence (partie est)

| Canton               | Communes  | Surface  |
|----------------------|---|----------|
| Valais (Versant est) | Ardon, Chamoson, Conthey, Vétroz                | 6 431 ha |
| Vaud (Versant ouest) | Bex, Gryon, Lavey-Morcles, Ollon, Ormont-Dessus |          |



Dent et Pas de Chamosentse



IFP 1713/1503 Diablerets – Vallon de Nant – Derbyorence



Roches en dos de baleine à Dorbon



Pyramides de gypse à Derbyorence



Lac de Derbyorence



Les Diablerets depuis Anzeinde

## **1 Justification de l'importance nationale de l'ensemble de l'objet**

- 1.1 Ensemble géologique cohérent appartenant presque intégralement aux Hautes Alpes calcaires et comprenant tous les glaciers vaudois ainsi que plusieurs exemples remarquables d'érosion karstique et glaciaire.
- 1.2 Grandes nappes de charriage des domaines parautochtone et helvétique.
- 1.3 Pyramides de gypse du col de la Croix.
- 1.4 Imposants chaos de blocs liés aux éboulements historiques de Derborence.
- 1.5 Forêt de Derborence, l'une des rares forêts primaires de Suisse.
- 1.6 Gorges encaissées de la Lizerne au pied du relief sauvage du Haut de Cry.
- 1.7 Vastes prairies sèches et pâturages boisés.
- 1.8 Paysage caractéristique des Hautes Alpes calcaires présentant une diversité remarquable de milieux subalpins et alpins préservés.
- 1.9 Flore alpine très riche, comptant plusieurs espèces rares et endémiques des Alpes occidentales.
- 1.10 Paysage alpin très étendu, habitat privilégié de la faune et en particulier des grands mammifères et des oiseaux sauvages.
- 1.11 Patrimoine bâti de grande valeur, dont des hameaux d'alpage particulièrement bien conservés sur le versant ouest.

## **2 Description de l'ensemble de l'objet**

### **2.1 Caractère du paysage**

Localisé dans les Hautes Alpes calcaires, ce vaste paysage se déploie sur la chaîne principale reliant les Dents de Morcles au Sommet des Diablerets, point culminant de l'objet avec ses 3210 m d'altitude. Le relief accidenté et abrupt de cette chaîne de sommets imposants, aux structures géologiques exceptionnelles, forme une barrière naturelle séparant les cantons de Vaud et du Valais. Les versants ouest et est sont reliés par le vaste haut plateau d'Anzeinde.

Ce paysage naturel est constitué d'un important complexe de structures géologiques. Partout, c'est la roche qui domine: du Vallon de Nant au cirque de Derborence s'imposent les hautes parois rocheuses aux plissements tourmentés. Leurs versants nord abritent encore plusieurs glaciers de cirque et les nombreuses traces morainiques de leur retrait.

L'objet est formé d'une série de nappes de charriage empilées, exemples de référence mondiale pour les nappes en plis couchés. Ces plis déversés vers le nord-ouest ont une amplitude de l'ordre de 10 km et sont constitués de couches sédimentaires marines décollées de leur socle cristallin lors de l'orogénèse alpine.

L'éboulement de la paroi des Diablerets à deux reprises au XVIII<sup>e</sup> siècle marque profondément le paysage du versant est. Les masses rocheuses ont rasé plusieurs alpages et bouleversé la cuvette de Derborence, créant un chaos de gros blocs et le lac de Derborence.

Les deux versants de ce paysage présentent un étagement de prés, de forêts, de pâturages d'altitude et d'imposantes parois rocheuses, mais leur caractère diffère. Du côté vaudois, les longues vallées du nord-ouest se caractérisent par des replats accueillant des localités et des habitations permanentes. Le versant est, plus abrupt, sec et austère, où la Lizerne s'est taillé une profonde gorge au pied du relief sauvage du Haut de Cry, laisse juste la place à quelques mayens. Les contrastes climatiques créent des paysages différents: le côté vaudois, au climat atlantique, est plus humide et verdoyant, alors que l'adret valaisan, déjà continental, est plus sec, voire méridional sur le coteau d'Ardon.

Dans la zone des sommets, où domine un paysage tranquille et au caractère intact, tous les stades de colonisation de la végétation alpine sont présents sous forme de milieux bien typés: parois rocheuses, éboulis, lapiaz, pelouses rocailleuses, alluvions. Avec des hauts lieux tels qu'Anzeinde et ses pelouses

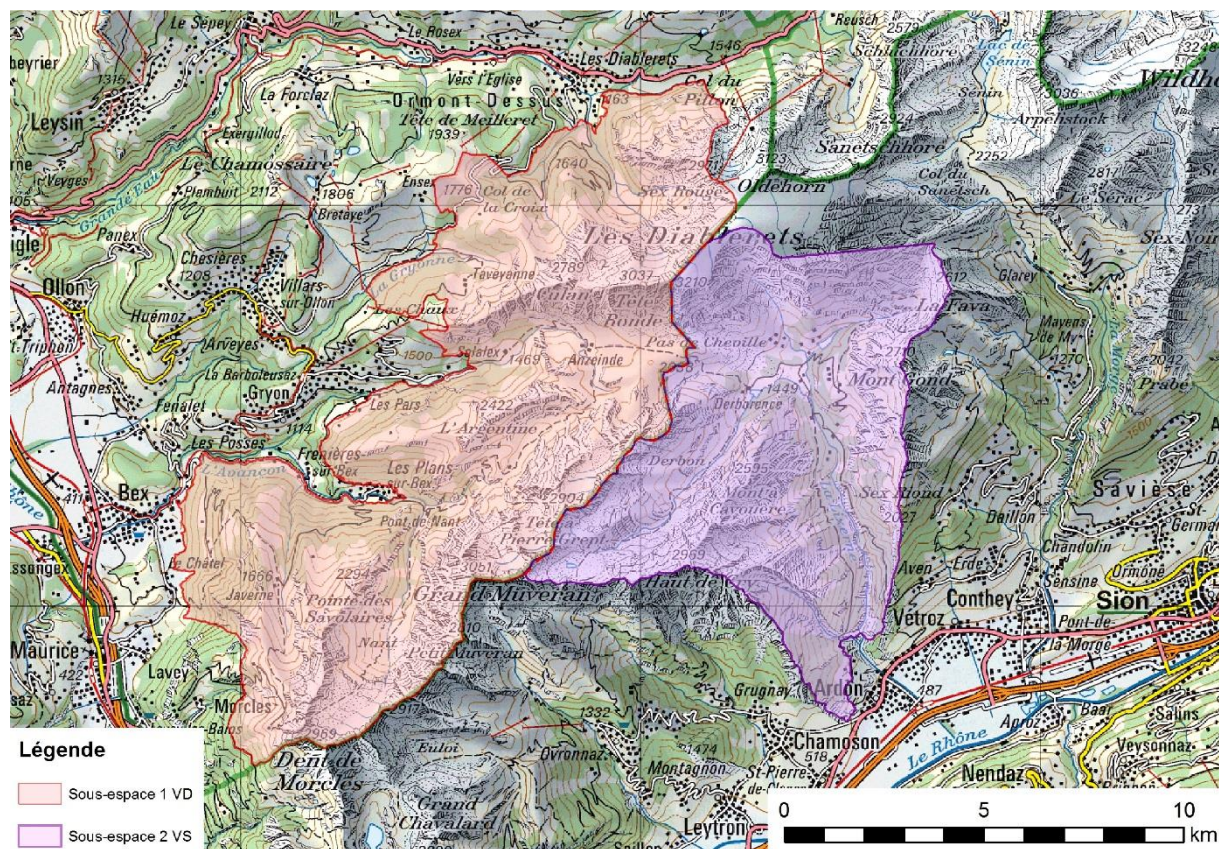
alpines, les vallons sauvages de Nant et de la Lizerne, le cirque de Derborence et sa forêt vierge, le massif des Diablerets et les grandes pentes steppiques dominant Ardon, ce vaste paysage se caractérise par une grande diversité. Cette diversité se traduit par une richesse biologique très importante.

Du côté vaudois comme du côté valaisan, la vie paysanne s'adapte aux caractéristiques géographiques du territoire. Sur chaque versant ont lieu des déplacements saisonniers entre les vignes, les villages, les basses montagnes, puis les hauts alpages. Dans les alpages, on assiste à une diminution sensible des effectifs de bétail bovin. L'exploitation agricole est abandonnée progressivement sur les portions les moins accessibles du territoire. Au-dessous de la limite supérieure des arbres, cet abandon profite à la forêt.

### **3 Objectifs de protection de l'ensemble de l'objet**

- 3.1 Conserver le vaste paysage alpin ainsi que la diversité en termes d'éléments caractéristiques naturels et culturels.
- 3.2 Conserver les structures géologiques et géomorphologiques et en particulier les différentes formations karstiques et glaciaires.
- 3.3 Conserver l'étendue, la diversité et la qualité des milieux naturels subalpins et alpins, ainsi que leur diversité floristique et faunistique.
- 3.4 Conserver la qualité et l'étendue des forêts.
- 3.5 Conserver la dynamique des milieux naturels non liés à l'exploitation pastorale, en particulier celle des éboulis.
- 3.6 Conserver la qualité et la fonction écologique des milieux humides.
- 3.7 Conserver l'étendue et les qualités des prairies sèches et des pâturages boisés.
- 3.8 Conserver la dynamique des cours et plans d'eau.
- 3.9 Conserver les écosystèmes aquatiques et riverains des cours et plans d'eau ainsi que la qualité de leurs eaux.
- 3.10 Conserver ce paysage alpin en tant qu'habitat privilégié des grands mammifères et des oiseaux.
- 3.11 Conserver une utilisation agro-pastorale adaptée au contexte local.
- 3.12 Conserver les structures et éléments paysagers caractéristiques tels que les zones d'estivage ouvertes.
- 3.13 Conserver le patrimoine bâti traditionnel dans sa substance et conserver son intégration dans le contexte paysager.
- 3.14 Conserver la tranquillité et le caractère intact des secteurs naturels et sauvages de haute montagne.

#### 4 Carte de vue d'ensemble avec sous-espaces (versants ouest et est)



#### 5 Description sous-espace 1: Versant ouest (voir fiche 1503/1713 – partie ouest)

Versant orienté vers le nord-ouest, entièrement situé sur le canton de Vaud

## **6 Description sous-espace 2: Versant est**

**Versant orienté vers le sud-est, entièrement situé sur le canton du Valais.**

### **6.1 Caractère du paysage**

Le versant est se caractérise par deux types de paysages très contrastés. Depuis l'aval, en venant d'Ardon, ce sont d'abord les gorges vertigineuses et sauvages de la Lizerne qui s'étendent sur plus de 4 km, enserrées entre deux grands versants escarpés, boisés et rocheux, dominés par les grandes dalles inclinées du Haut de Cry. Plus en amont, la vallée s'ouvre sur le cirque de Derborence, dominé par l'imposante paroi rocheuse des Diablerets surmontée de son glacier.

Bien que bouleversé par d'énormes éboulements, la zone de Derborence présente également des pâturages, dont certains sont boisés, et des mayens, établis sur ses terres tantôt planes, tantôt escarpées. Les éboulements ont laissé un immense chaos de gros blocs, en partie colonisé par des pins. Des blocs ont barré le cours de la Derbonne, créant un des plus jeunes lacs naturels d'Europe, ainsi que plusieurs autres lacs en aval.

Derborence se prolonge vers le sud-ouest par le vallon de la Derbonne, au caractère naturel et sauvage. Ce vallon modelé par l'érosion glaciaire présente une succession de paliers remarquables caractérisés par des verrous rocheux entaillés par le torrent sous forme de petites gorges verticales. A l'arrière des verrous, à mesure qu'on monte, s'étendent des plaines de plus en plus larges et minérales.

Le site est soumis à deux influences climatiques distinctes créant des atmosphères très différentes. De l'aval, l'air sec et chaud monte du Valais central, produisant un climat propice aux chênaies buissonnantes et aux pinèdes, alors que du Pas de Cheville, en amont, descend un air plus humide et frais, favorable au hêtre et au sapin.

A l'est des Diablerets, ce paysage inclut une partie des remarquables Lapiés de Tsanfleuron. Des pyramides de gypse blanc, formes naturelles à l'aspect insolite, s'élèvent au lieu-dit La Tour et contrastent avec la paroi des Diablerets.

### **6.2 Géologie et géomorphologie**

Trois nappes de charriage caractérisent les environs de Derborence, où elles se superposent. La plus élevée, dite du Wildhorn, forme le Mont Gond ainsi que toute l'arête qui file au sud jusqu'à Ardon; elle recouvre la nappe des Diablerets. Ces deux nappes appartiennent au domaine helvétique. Au-dessous gît la nappe de Morcles, dite parautochtone, qui forme le massif Mont à Cavouère – Haut de Cry et la chaîne qui s'allonge de la Tête Pegnat au Grand Muveran.

Le cirque rocheux qui domine Derborence au nord permet d'observer de façon remarquablement continue la succession des couches sédimentaires marines qui constituent la nappe des Diablerets. Trois barres rocheuses principales faiblement inclinées se prolongent le long du massif, séparées par des vires d'éboulis ou de pelouses. Elles datent du Malm pour la plus basse et du Crétacé inférieur pour la médiane et la plus élevée. La séquence, visible sur ce seul versant, témoigne de 40 millions d'années de sédimentation marine continue.

Au sud du glacier de Tsanfleuron, la Tour St-Martin, appelée aussi Quille du Diable, est un sommet remarquable qui domine le site de Derborence. Elle est constituée de calcaires et schistes datant du milieu de l'ère tertiaire. A l'est, le site glacio-karstique des Lapiés de Tsanfleuron constitue un champ de lapiaz de près de 9 km<sup>2</sup> (géotope); formes façonnées par l'érosion glaciaire, ces lapiaz se situent entre 2200 et 2600 m d'altitude et constituent une des plus remarquables formations karstiques de ce paysage.

Au nord de la Tête de Barne, la plate-forme sommitale de la montagne est occupée par le glacier des Diablerets. Cette petite calotte domine toute la région et alimente encore par ses séracs le glacier de Tchiffa, logé dans un cirque à mi-hauteur de la paroi en versant sud, à l'altitude moyenne exceptionnellement basse de 2400 m d'altitude.

Dominé par les parois calcaires de la nappe des Diablerets, le site de Derborence a connu en 1714 l'un des plus grands éboulements historiques de Suisse (géotope). Une partie du flanc sud des Diablerets s'est détachée pour raser les alpages de Cheville et envahir la cuvette de Derborence. L'éboulement causa la mort de 15 personnes et de plus de 100 pièces de gros bétail. Il fut suivi en 1749 d'un second effondrement parti de la Tête de Barne, qui a barré l'écoulement de la Derbonne et a donné naissance à 12 lacs, dont le plus important est celui de Derborence.

La Lizerne s'écoule dans une vallée d'abord relativement ouverte, avec un profil glaciaire en U, et présente aussi plusieurs formes géomorphologiques liées aux processus gravitaires et torrentiels. Au sud de Servaplaine, elle s'engage dans une gorge rocheuse très profonde et n'en ressort qu'à Ardon, après un parcours de plus de 5 km dans un milieu extraordinairement sauvage et escarpé. Le versant du Haut de Cry qui domine la gorge à l'ouest possède également un caractère exceptionnel: les couches rocheuses de la nappe de Morcles sont ici parfaitement parallèles à la pente et forment ainsi de vastes plans inclinés.

Au fond de la vallée de la Derbonne, à La Forcla, les calcaires siliceux à patine brune, les schistes sombres et les marnes grises dominent le paysage. Au nord de l'éperon de Tita Naire, un très beau pli dans les calcaires du Malm caractérise le versant est de la Tête à Pierre Grept. En aval, la quasi-totalité du versant gauche de la Derbonne – les crêtes à Pierra Besse sur le versant ouest de la Tête Pegnat – , est couverte par de vastes zones de lapiaz.

### 6.3 Milieux naturels

Ce paysage, représentatif des Hautes Alpes calcaires du point de vue biologique, présente divers milieux naturels qui abritent une flore et une faune alpine très variées. Cette richesse tient à la topographie mouvementée, à la diversité des roches et à l'amplitude altitudinale réunissant sur une faible distance le coteau viticole steppique d'Ardon, à 500 m d'altitude, et le glacier des Diablerets qui atteint 3200 m d'altitude. La présence de nombreuses espèces en limite d'aire et s'arrêtant aux portes du bassin rhodanien, comme le hêtre, dont on trouve ici les seuls peuplements du Valais central, ou la Vipère péliade (*Vipera berus*) – une espèce en danger – et la Salamandre noire (*Salamandra atra*), s'explique par la situation géographique du site, entre le climat humide des Alpes vaudoises et celui, sec, du Valais continental.

Ce territoire, situé majoritairement aux étages subalpin, alpin et nival, est dominé par l'élément minéral et caractérisé par de hautes parois, des éboulements, des éboulis, des dalles et des pelouses rocheuses. Ces milieux naturels sont le refuge d'espèces spécialisées, telle la Crépide naine (*Crepis pygmaea*), et le domaine du Gypaète barbu (*Gypaetus barbatus*), une espèce au bord de l'extinction. Les vastes pelouses sèches, voire steppiques, se caractérisent par une flore et une entomofaune très riches. Le versant sud du Haut de Cry et le cirque de Derborence abritent plusieurs prairies et pâturages secs d'importance nationale.

La richesse en associations forestières est liée aux grandes différences altimétriques de ce paysage. Sur les versants secs et ensoleillés au nord d'Ardon dominent les chênaies à saponaire (*Saponario-Quercetum*) et les pinèdes à bugrane (*Ononido-Pinetum*). A l'étage montagnard dominent les pinèdes à bruyère (*Erico-Pinetum*). L'étage subalpin est caractérisé par les pessières-sapinières à adénostyle (*Adenostylo-Abieti-Piceetum*) et les forêts de mélèzes et d'aroles (*Larici-Pinetum cembrae*).

La cuvette de Derborence se caractérise par une mosaïque de milieux naturels. Une partie de l'écroulement des Diablerets, le delta de la Derbonne ainsi que le cône de déjection de la Chevilleince sont occupés par une zone alluviale d'importance nationale, qui englobe aussi le lac de Derborence. La forêt vierge de Derborence, dite de l'Ecorcha ou Ecorchia, couvre une surface de 25 hectares. Localisée à l'étage subalpin, elle est l'une des rares forêts primaires du pays et abrite des sapins monumentaux ayant près de 450 ans.

Les gorges rocheuses et boisées de la Lizerne ainsi que les grands versants secs couverts de pinèdes, de chênaies, de pelouses steppiques ou de lapiaz sont riches en espèces, dont le rare Dracocéphale d'Autriche (*Dracocephalum austriacum*).

Ce paysage alpin, également district franc fédéral, présente un grand nombre de milieux naturels variés abritant plusieurs mammifères et oiseaux sauvages.

#### **6.4 Paysage historico-culturel**

Sur ce versant oriental de la chaîne, caractérisé par d'imposantes parois rocheuses et quelques pâturages, avaient lieu des déplacements saisonniers entre les vignes, les villages, les basses montagnes, puis les alpages d'altitude.

Les villages de Conthey, Vétroz et Ardon se sont ménagé des mayens sur les rares replats de la vallée de la Lizerne, au pied des parois rocheuses des Diablerets et de Haut de Cry. Pour les rejoindre depuis le bord de la plaine du Rhône, les paysans parcouraient presque dix kilomètres sur les anciens sentiers agrippés au-dessus des Gorges de la Lizerne. L'été, le bétail était rassemblé sur les alpages d'altitude, surveillé par les bergers engagés par les consortages propriétaires des pâturages. Si ces pratiques subsistent partiellement et contribuent à l'entretien de nombreux bâtiments d'alpage traditionnels, l'exploitation agricole est progressivement abandonnée au profit de la forêt sur certaines portions du territoire, plus reculées.

Au-dessous de 1600 m d'altitude, les mayens occupent des clairières plus ou moins escarpées. Ces prés et petits pâturages privés sont parsemés de chalets en madriers, dont certains ont été transformés à des fins résidentielles.

Au-dessus de 1600 m d'altitude s'étendent les grands alpages qui appartiennent à des consortages. Ces groupements de paysans y ont alpé leurs vaches jusque vers le milieu du XX<sup>e</sup> siècle. Les bâtiments se limitent à de petites fromageries en général adossées aux rochers. Dès 1970, certains alpages sont abandonnés.

### **7 Objectifs de protection**

- 7.1 Conserver les différentes formes karstiques et en particulier les pyramides de gypse de La Tour et le site glacio-karstique des Lapiés de Tsanfleuron.
- 7.2 Conserver la qualité des forêts et en particulier de la forêt de Derborence.
- 7.3 Conserver le caractère, la valeur biologique, le régime hydrologique et la qualité des eaux du lac de Derborence.
- 7.4 Conserver les chaos de blocs à Derborence.
- 7.5 Conserver les gorges de la Lizerne.

Les objectifs de protection pour l'ensemble de l'objet sont aussi valables pour ce sous-espace.

IFP 1713 / 1503

# Diablerets - Vallon de Nant - Derborence

