

Bundesinventar der Moorlandschaften von besonderer Schönheit und von nationaler Bedeutung
Inventaire fédéral des sites marécageux d'une beauté particulière et d'importance nationale
Inventario federale delle zone palustri di particolare bellezza e d'importanza nazionale
Inventari federal da las cuntradas da pali da bellezza speziala e d'impurtanza naziunala

Kanton(e) Canton(s) Cantone(i) Chantun(s)	GR	Objekt Objet Oggetto Object	45
Gemeinde(n) Commune(s) Comune(i) Vischnanca(s)	Celerina/Schlarigna, St. Moritz		
Lokalität Localité Località Localitad	God da Staz/Stazerwald		
Koordinaten Coordonnées Coordinate Coordinatas	2'786'610 / 1'152'640		
Höhe ü. M. Altitude Altitudine Autezza sur mar	1830 m		
Fläche Surface Superficie Surfatscha	467.42 ha		

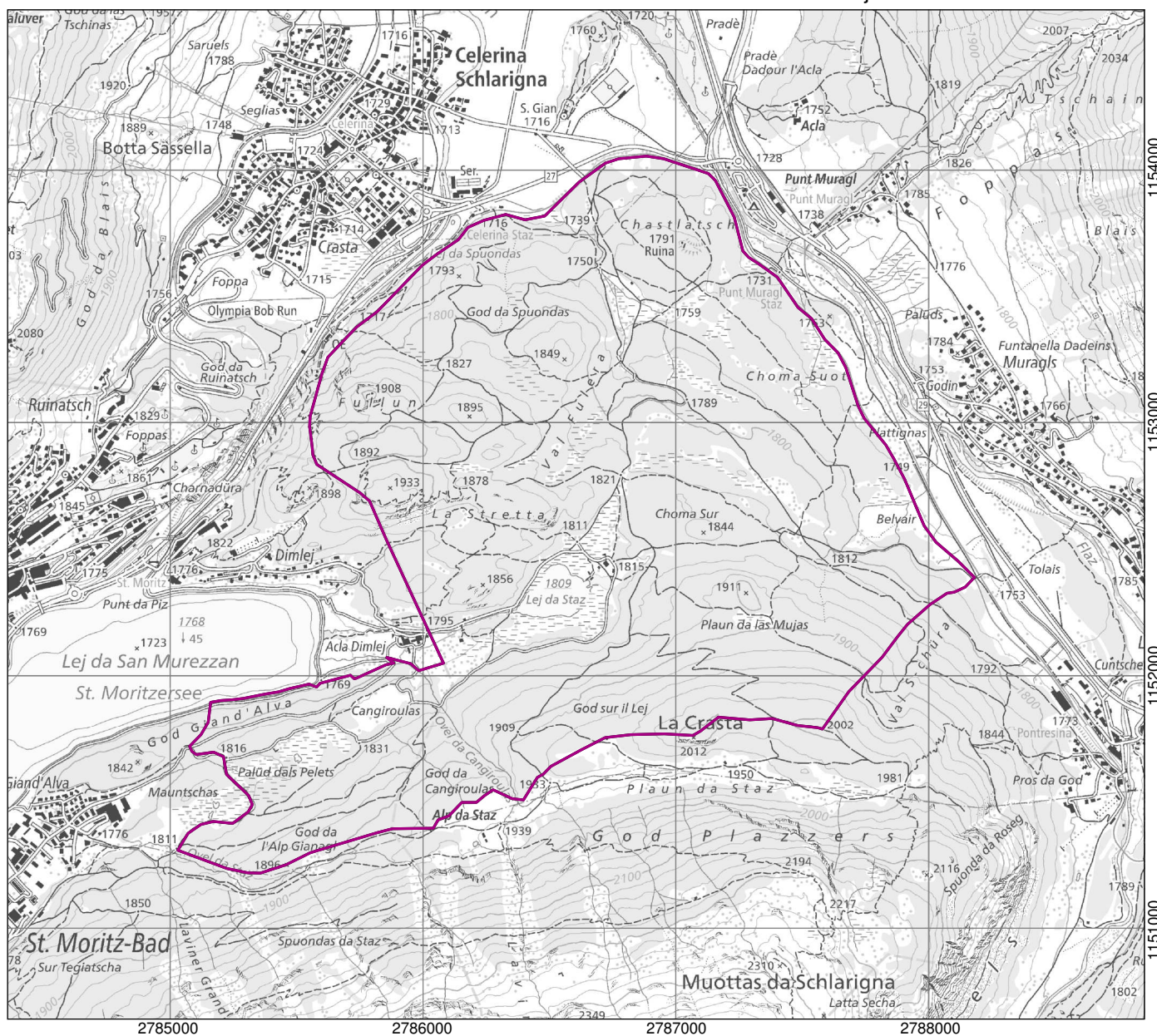
Bundesinventar der Moorlandschaften von besonderer Schönheit und von nationaler Bedeutung
Inventaire fédéral des sites marécageux d'une beauté particulière et d'importance nationale
Inventario federale delle zone palustri di particolare bellezza e d'importanza nazionale
Inventari federal da las cuntradas da pali da bellezza speziala e d'impurtanza nazionala

Lokalität
 Localité
 Località
 Localidad

God da Staz/Stazerwald

Objekt
 Objet
 Oggetto
 Object

45



1:25'000

- Objekt / Objet / Oggetto / Object
- Weitere Objekte / Autres objets / Altri Oggetti / Auters objects

Ausschnitt aus der LK 1:25'000
 Fragment de la CN 1:25'000
 Frammento della CN 1:25'000
 Part da la CTN 1:25'000

1257

CP 45 God da Staz / Stazerwald

La cuntrada da palli God da Staz sa chatta a la sbuccada da la Val Bernina en la Val principala da l'Engiadina. Numerus muts mulads radund da glatschers dattan a la cuntrada sia varietad e structureschan ella en pitschens spazis per gronda part cuverts da gaud. En las foppas e sin las terrassas tranter ils muts èn situadas las palids sin material da morena che retegna l'aua. Da las 35 hectaras surfatscha da palli dal God da Staz èn quasi 29 hectaras palids autas, quai corre-spunda a passa in terz da la surfatscha da palids autas da l'entir chantun. Ina gronda part da questas palids èn primaras, las sulettas per gronda part anc mantegnidas en las vals da las Alps centralas. La multifariadad dals tips da palids autas è medemamain d'impurtanza speziala, siond ch'ins chatta qua quatter da las tschintg furmaziuns represchentadas en Svizra sco era quasi tut ils elements da palli sco cuschins, foppas, chavettas, puzs, urs da gaud, fops palidus etc. Ultra da quai chatt'ins vastas surfatschas dal rar pastget flottant surtut enturn il Lej da Staz. Il God da Staz è perquai ina da las cuntradas da palli auta las pli impressiunantas da las Alps; ella è a medem temp er la pli autsituada da quest tip. La part da palli planiva è minima, ma multifara pervia da la gronda variaziun dal fundament che sa cumpona da morena e grip. Qua è represchentadas societads da palids da charetsch pitschen da chaltschina, palids da charetsch pitschen aschas e palids da charetsch grond, raras en questa autezza.

Il gaud gioga ina rolla impurtanta en la cuntrada da palli dal God da Staz, siond ch'el cuvra quasi l'entira surfatscha ordaifer las palids, ils lais, la grippa u ils pitschens prads. La grippa da crap cristallin dals crests smuttads cuntegna ina vegetaziun multifara da gauds da lareschs, schembers, tieus e pigns cun chaglias bassas e blera erva; qua e là sa mussa er il grip sgriffà dals glatschers. Er las palids èn per part populadas cun gauds lartgs da tieus alpins, sco per exempel a Choma Sur. Il God da Staz è spazi da viver da la giaglina selvadia e da la tgiralla da perlmüt, omaduas spezias fermamain periclitadas.

Il reliev fitg varià cun muts grippus e foppas palidusas caracterisescha la cuntrada. In territori da tut speziala fascinaziun sa chatta tranter il God da Spuondas, Fullun e La Stretta, nua che bieras pitschnas palids intactas èn sparpagliadas tranter crests smuttads. Cun ulteriuras furmas glazialas dal reliev sco rempars e munts da morena, dutgs d'auas da naiv e fastizs dal process da mular vid la grippa è il God da Staz in exempel impressiunant d'ina cuntrada furmada da glatschers. La genesa communabla cun las palids dat a la cuntrada ina impurtanza speziala. Da remartgar èn particularmain ils rempars da morena a Mauntschas che han fermà in lai e cura che quel è s'enterrà è sa furmada la palli.

Cun excepziun da las chasas al Lej da Staz na cuntegna la cuntrada da palli nagins abitadis. Il God da Staz è avert al turissem cun ina stretga rait da vias ed è surtut fitg frequentà enturn il Lej da Staz.

ML 45 God da Staz / Stazerwald

Die Moorlandschaft Stazerwald befindet sich bei der Einmündung der Val Bernina ins Engadiner Haupttal. Zahlreiche von Gletschern rundgeschliffene Hügel schaffen eine abwechslungsreiche und kleinkammerige Landschaft, die zu einem grossen Teil bewaldet ist. In den Mulden und auf Terrassen zwischen den Erhebungen liegen auf wasserstauendem Moränenmaterial die Moore. Von den 35 Hektaren Moorfläche des Stazerwaldes sind knapp 29 Hektaren Hochmoore, was über einem Drittel der Hochmoorfläche des ganzen Kantons entspricht. Ein grosser Anteil davon ist noch primär; diese Hochmoore sind die letzten, noch weitgehend erhaltenen in den Tallagen der Zentralalpen. Die Vielfalt der Hochmoortypen ist ebenfalls von besonderer Bedeutung, kommen hier doch vier der fünf in der Schweiz vertretenen Ausbildungsformen sowie fast alle Moorelemente wie Bulten/Schlenken, Rüllen, Blänke, Randwald, Lagg usw. vor. Zudem finden sich ausgedehnte Flächen der seltenen Schwinggrasen, vor allem rund um den Lej da Staz. Der Stazerwald ist damit eine der eindrucklichsten Hochmoorlandschaften der Alpen und gleichzeitig eine der höchstgelegenen dieses Typs. Der Flachmooranteil ist gering, aber wegen des kleinräumig wechselnden Untergrundes aus Moränen und Fels vielfältig. Es sind Gesellschaften der Kalkkleinseggenrieder, der sauren Kleinseggenrieder und der in dieser Höhenlage seltenen Grossegggenrieder vertreten.

Der Wald spielt in der Moorlandschaft Stazerwald eine wichtige Rolle, nimmt er doch nahezu alle Flächen ausserhalb der Moore, Seen, Felsen oder kleinen Wiesen ein. Die Rundhöckerfelsen aus kristallinem Gestein beherbergen eine vielfältige Vegetation aus zwergstrauch- und grasreichen Lärchen-, Arven-, Föhren- und Fichtenwäldern oder lassen den von Gletschern geschrammten Fels hervortreten. Auch die Moore sind zum Teil von lichten Bergföhrenwäldern besiedelt, wie zum Beispiel bei Choma Sur. Der Stazerwald ist Lebensraum des Auerhuhns und des Hochmoorperlmutterfalters, beides stark gefährdete Arten.

Das stark wechselnde Relief von felsigen Erhebungen und vermoorten Senken prägt die Landschaft. Ein Gebiet besonderen Reizes liegt zwischen God da Spuondas, Fullun und La Stretta, wo viele kleinere, unberührte Moorflächen zwischen Rundhöckern verstreut liegen. Mit weiteren glazialen Reliefformen wie Moränenwällen und -blöcken, Schmelzwasserrinnen und Schliffspuren an Felsen stellt der Stazerwald ein eindruckliches Beispiel einer durch Gletscher geschaffenen Landschaft dar. Die enge entstehungsgeschichtliche Verbindung mit den Mooren vergrössert ihre Bedeutung noch. Speziell zu erwähnen sind die Moränenwälle bei Mauntschas, welche einen See aufstauten, dessen Verlandung zur Moorbildung führte.

Mit Ausnahme der Häuser am Lej da Staz weist die Moorlandschaft keine Siedlungen auf. Der Stazerwald ist mit zahlreichen Wegen für den Tourismus dicht erschlossen und wird insbesondere rund um den Lej da Staz stark begangen.