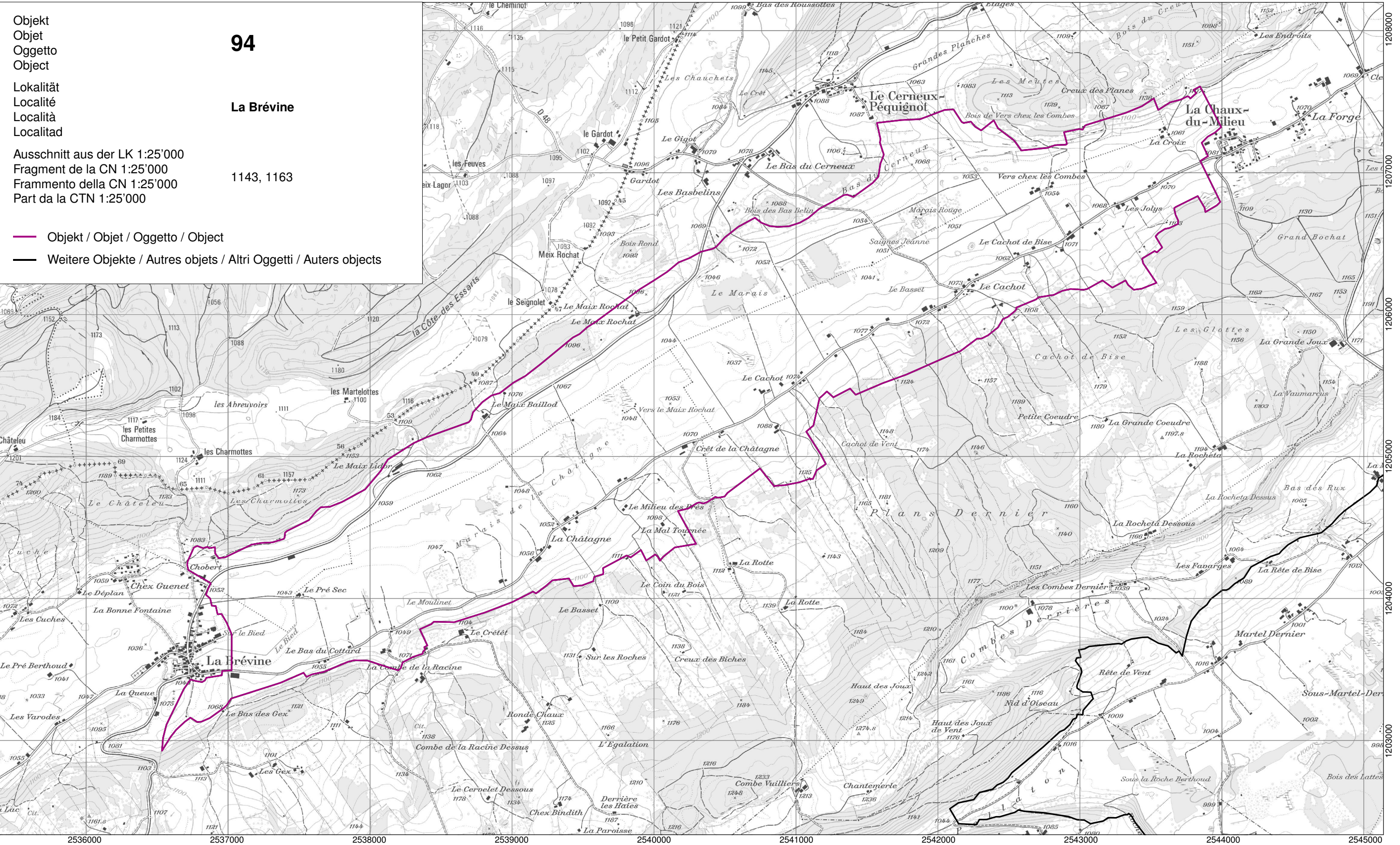


Bundesinventar der Moorlandschaften von besonderer Schönheit und von nationaler Bedeutung  
Inventaire fédéral des sites marécageux d'une beauté particulière et d'importance nationale  
Inventario federale delle zone palustri di particolare bellezza e d'importanza nazionale  
Inventari federal da las cuntradas da palì da bellezza speziala e d'impurtanza naziunala

Kanton(e) Canton(s) Cantone(i) Chantun(s)	NE	Objekt Objet Oggetto Object	94
Gemeinde(n) Commune(s) Comune(i) Vischnanca(s)	La Brévine, La Chaux-du-Milieu, Le Cerneux-Péquignot		
Lokalität Localité Località Localidad	La Brévine		
Koordinaten Coordonnées Coordinate Coordinaŧas	2'540'260 / 1'205'270		
Höhe ü. M. Altitude Altitudine Autezza sur mar	1065 m		
Fläche Surface Superficie Surfatscha	1014.86 ha		



Bundesinventar der Moorlandschaften von besonderer Schönheit und von nationaler Bedeutung  
Inventaire fédéral des sites marécageux d'une beauté particulière et d'importance nationale  
Inventario federale delle zone palustri di particolare bellezza e d'importanza nazionale  
Inventari federal da las cuntradas da pali da beleza speziala e d'impurtanza naziunala





## SM 94 La Brévine

Le site marécageux occupe une vallée structurale qui s'étire entre les villages de la Brévine et de la Chaux-du-Milieu et dans laquelle se succèdent plusieurs grandes tourbières. La vallée présente deux flancs asymétriques: court et raide au nord, doux et allongé au sud.

Les tourbières apparaissent comme un chapelet d'îlots boisés au sein de la vallée et de ses prairies. On rencontre encore, au Marais du Cachot notamment, des surfaces importantes de tourbières primaires, avec leurs buttes, leurs gouilles et leurs pins à crochets. La plupart des marais portent les traces de l'exploitation de la tourbe, notamment des surfaces nues, mais aussi des zones où la régénération est en cours, avec des landes à bouleaux et des tapis flottants de sphaignes dans les anciennes fosses de tourbage. Les marais actuels ne représentent plus que les derniers restes d'un complexe autrefois beaucoup plus vaste, dont l'exploitation passée est rappelée par la forme géométrique des marais, les nombreuses cabanes de tourbier disséminées dans le paysage et les tertres de tourbe rectangulaires dans les prairies. La succession rapprochée des tourbières et leur diversité confèrent au site une grande importance pour la conservation de la faune liée aux milieux humides.

Le site présente la morphologie caractéristique des bassins fermés karstiques jurassiens, avec un réseau hydrographique lacunaire et de nombreuses dolines qui marquent la limite naturelle des tourbières.

Le paysage est le résultat d'une longue présence de l'homme dans la vallée; il restitue parfaitement l'adaptation de celui-ci aux caractéristiques du milieu. L'habitat s'est implanté sur les flancs surélevés par rapport aux terrains marécageux et sur certaines bosses. Les fermes traditionnelles neuchâtoises, à l'architecture remarquable, se répartissent en ordre dispersé au pied des versants, renforçant l'effet d'étiement de la vallée. Elles sont combinées à la zonation des sols agricoles en longues bandes transversales, comme au Cachot ou à la Chatagne, avec des pâturages boisés, des pâturages et des prairies dans les parties inférieures et des prairies plus grasses dans la plaine. De nombreux murs en pierres sèches soulignent ce découpage transversal. Les deux villages de la Brévine et de la Chaux-du-Milieu se dessinent sur de petites collines aux deux extrémités du site, dont ils assurent la fermeture. Outre les murs, des haies, des bosquets, des grands arbres et des pâturages boisés structurent les versants, de même que quelques bancs rocheux et des lisières irrégulières.