

Gorges de la Sarine et affluents (FR)

Commune: Bösingen, Kleinbösingen, Düdingen, Gurmels, Barberêche, La Sonnaz, Granges Paccot, Fribourg, Pierrafortscha, Marly, Villars-sur-Glâne, Hauterive, Corpataux-Magnedens, Rossens, Treyvaux, Pont-la-Ville, Pont-en Ogoz, FR

Carte nationale: 1185 Fribourg, 1205 Rossens (coords.: 577'916 / 184'842)

Description résumée du site

Gorges impressionnantes, creusées dans la molasse (OMM-Burdigalien) et dont les versants avoisinent 100 m de hauteur.

Intérêts scientifiques principaux

stratigraphique
géomorphologique
sédimentologique

Intérêts scientifiques secondaires

hydrogéologique
paléontologique
paysager

Appartenance aux inventaires existants

Zone alluviale (partiellement): AU62

OBat (partiellement): FM220

Géotope cantonal: Inventaire des géotopes géomorphologiques du canton de Fribourg: Fgc03

Valeur globale

importance nationale

Sites comparables

Géotope n°016: Paysage fluvial de la Singine.

Intégrité

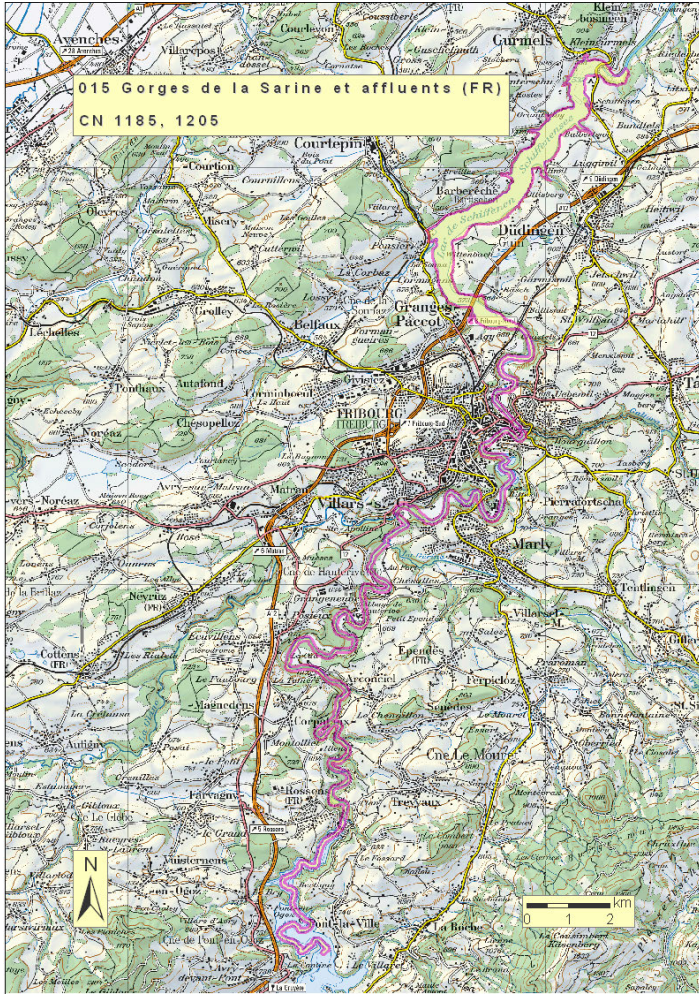
Cette partie du cours de la Sarine a fait l'objet de nombreux aménagements. L'activité morphogénique de la Sarine est fortement "artificialisée".

Rareté

Cette forme est unique au sein du territoire fribourgeois. Du fait de son développement, de sa conformation et de son environnement, cette portion du cours de la Sarine constitue un témoin irremplaçable de l'évolution du Moyen Pays suisse au cours du Quaternaire et plus particulièrement depuis la fin du dernier épisode glaciaire. Le contact USM/OMM est l'un des mieux préservés de Suisse.

Représentativité

Du fait de leur développement, de leur configuration géométrique (méandres) et du contexte de leur genèse, les gorges de la Sarine sont tout à fait exemplaires.



Illustration



Descriptions détaillées

Description générale

Ce géotope se compose de la vallée de la Sarine, entre Vieux Châtel (ENE de Avry-devant-Pont) et Grandfey, ainsi que de la Gérine, juste à l'amont de sa confluence avec la Sarine. Cette portion du cours de la Sarine correspond à des gorges impressionnantes, dont les versants avoisinent et dépassent parfois 100 m de hauteur, creusées dans le substratum molassique (MMS - Burdigalien, Molasse marine supérieure). En aval du barrage de Schiffenen, on voit le contact entre la Molasse d'eau douce inférieure (USM) et la Molasse marine supérieure (OMM).

Description scientifique

La Sarine s'écoule au sein d'une vallée à méandres et son lit, relativement étroit, est anastomosé et fréquemment bordé de terrasses alluviales.

L'activité morphogénique de la Sarine est fortement "artificialisée". En effet, l'exploitation des barrages hydroélectriques de Rossens, de la Maigrauge en ville de Fribourg et de Schiffenen permet de contrôler le débit et le régime de la Sarine.

Cette partie du cours de la Sarine a fait l'objet de nombreux aménagements. D'amont en aval: il est noyé sous les eaux du lac de la Gruyère jusqu'à Rossens, il est corrigé en ville de Fribourg et, enfin, il est noyé sous les eaux du lac de Schiffenen à partir de Fribourg.

Morphogénèse:

Le cours de la Sarine a connu de nombreuses fluctuations au cours du Quaternaire. L'emplacement de son cours actuel n'a été défini que tardivement, bien après le retrait des glaces. L'érosion des gorges de la Sarine a dû se produire relativement rapidement, peut-être simultanément à un soulèvement isostatique consécutif au retrait glaciaire.

Autres caractéristiques

Ce géotope renferme d'autres géotopes géologiques et notamment les séquences de marée du Bois du Devin (géotope n° 123) et la Molasse des grottes de la Madeleine (géotope n° 124). De plus, au Nord, au pied du barrage de Schiffenen, les falaises montrent un contact de qualité exceptionnelle entre la molasse d'eau douce inférieure (USM) et la molasse marine supérieure (OMM). La route menant d'Ependes au barrage de Rossens présente de magnifiques structures sédimentaires dans l'OMM. Au bas du barrage de Schiffenen, un horizon de mangrove a été décrit par Berger (1985).

Références

- Grandgirard V. (1999). Inventaire des géotopes géomorphologiques du canton de Fribourg, Fiches descriptives, Institut de Géographie de l'Université de Fribourg.
- Atlas géologique de la Suisse, feuille 98 (1996), et feuille 1205 Rossens et notice explicative de Weidmann M. (2005).
- Achermann M. (1981).
- Balmelli E. (1959).
- Bärtschi E. (1913a).
- Berger J.-P. (1985) : Thèse
- Büchi O. (1926b).
- Calciati C. (1909).
- Crausaz C.U. (1959).
- Descloux M. (1982).
- Direction des Travaux publics du canton de Fribourg (1977).
- Dorthe J.P. (1962).
- Emmenegger C. (1962).

Girardin P. (1944).
Inspection fédérale des forêts et Délégué à l'aménagement du territoire (1975).
Inventaire fédéral des zones alluviales d'importance nationale (1992).
Koblet R. (1995).
Michel G. (1909).
Python C., Berger J.P. & Plancherel R. (1998).
Rolle B. (1997).

Crédit photographique: Google Earth

Adresse de contact

Grandgirard Vincent
Canton de Fribourg, SITel, Impasse de la Colline 1
1762 Givisiez
026 305 31 77 / fax: 026 305.32.16
grandgirardv@fr.ch